

Јавно предузеће за енергетику
и топлификацију
"ТОПЛИФИКАЦИЈА"
Број: 2199/20
Датум: 26.11.2020.
СРЕМСКА МИТРОВИЦА

ГОДИШЊИ ПРОГРАМ ПОСЛОВАЊА ЈКП "ТОПЛИФИКАЦИЈА" ЗА 2021. ГОДИНУ

Пословно име: **ЈКП "Топлификација"**

Седиште: **Сремска Митровица**

Претежна делатност: **3530**

Матични број: **08198969**

ПИБ: **100791738**

ЈББК: **81267**

Надлежно министарство/надлежни орган јединице локалне самоуправе:

Град Сремска Митровица



С А Д Р Ж А Ј

Страна

1. ОПШТИ ПОДАЦИ	3
2. АНАЛИЗА ПОСЛОВАЊА У 2020. ГОДИНИ	6
3. ЦИЉЕВИ И ПЛАНИРАНЕ АКТИВНОСТИ ЗА 2021. ГОДИНУ	9
4. ПЛАНИРАНИ ПРИХОДИ И ПОЗИЦИЈЕ РАСХОДА ПО НАМЕНАМА	12
5. ПЛАНИРАНИ НАЧИН РАСПОДЕЛЕ ДОБИТИ ИЗ 2020.	15
6. ПЛАН ЗАРАДА И ЗАПОШЉАВАЊА	15
7. КРЕДИТНА ЗАДУЖЕНОСТ	16
8. ПЛАНИРАНЕ НАБАВКЕ	17
9. ПЛАН ИНВЕСТИЦИЈА	17
10. СРЕДСТВА ЗА ПОСЕБНЕ НАМЕНЕ	19
11. УПРАВЉАЊЕ РИЗИЦИМА	20
12. ПРИЛОЗИ	21

1. ОПШТИ ПОДАЦИ

1.1 Статус, правна форма и делатност

Јавно комунално предузеће "Топлификација" основано је 08.06.1990. године Одлуком Скупштине општине Сремска Митровица. Основне делатности ЈКП "Топлификација" Сремска Митровица су производња и дистрибуција топлотне енергије за потребе грејања стамбених и пословних објеката на територији града Сремска Митровица. Предузећу су оснивачким актом дате на управљање и одржавање измењивачка станица и магистрални вреловод у дужини од 1 километра, као и локалне котларнице у неколико градских насеља.

Данас ЈКП "Топлификација" кориснике топлотном енергијом снабдева из Измењивачке станице, која топлотну енергију преузима од "Панонских електрана" – "ТЕ-ТО Сремска Митровица" и три локалне котларнице лоциране у стамбеним насељима "Стари мост", "КПД" и "Стеван Сремац", као и гасне котларнице у вишестамбеном објекту на адреси "Војводе Степе" б.б. Укупна инсталисана снага топлотних извора је 43,55 MW, од чега је инсталисана снага измењивача на измењивачкој станици 33,3 MW, а преосталих 10,25 MW је укупна снага 6 котловских јединица распоређених у 3 локалне котларнице и 2 котловске јединице у стамбеној згради "Војводе Степе" б.б. У стамбеном насељу "Стари мост", осим гасне котларнице, задржана је, као резервна и стара мазутна котларница, са две котловске јединице укупне инсталисане снаге 5,5 MW.

Од оснивања до данас значајно је проширена топоводна мрежа. Постојеће локалне котларнице у четири стамбена насеља су стављане ван функције и преко топлотних подстаница су прикључене на мрежу топовода. Данас, укупна дужина вреловодне мреже износи ~ 34km, од чега је магистрална мрежа дужине 10,7 km пречника од DN250 до DN400. Дужина топоводне мреже износи ~ 15,5 km. Укупна дужина мреже за дистрибуцију топлотне енергије је око 50km.

На вреловодну мрежу, преко измењивачке станице, прикључено је укупно 158 топлотних подстаница индиректног типа. У насељу "Стари мост" има 17 пумпних станица, а у насељу "КПД" 5 директних топлотних подстаница.

ЈКП "Топлификација" из Сремске Митровице је, сходно тада важећем Закону о енергетици ("Сл.гласник РС", бр. 84/2004) и Одлуком о условима и начину снабдевања топлотном енергијом ("Сл.лист Општине Сремска Митровица" бр. 5/2007) током 2007.године добила лиценце за обављање енергетских делатности:

- производње топлотне енергије,
- дистрибуције топлотне енергије,
- управљања дистрибутивним системом,
- трговином топлотном енергијом за потребе купаца.

ЈКП "Топлификација" у обављању своје основне делатности производње и дистрибуције топлотне енергије примењује све важеће законе, подзаконска акта и друге прописе.

1.2 Мисија и визија

Мисија предузећа је производња и испорука топлотне енергије , тако да се свим корисницима даљинског грејања обезбеди поуздано, уредно и квалитетно снабдевање топлотном енергијом , уз редовно одржавање и модернизацију постројења, квалитетно руковођење и пословање у законским оквирима.

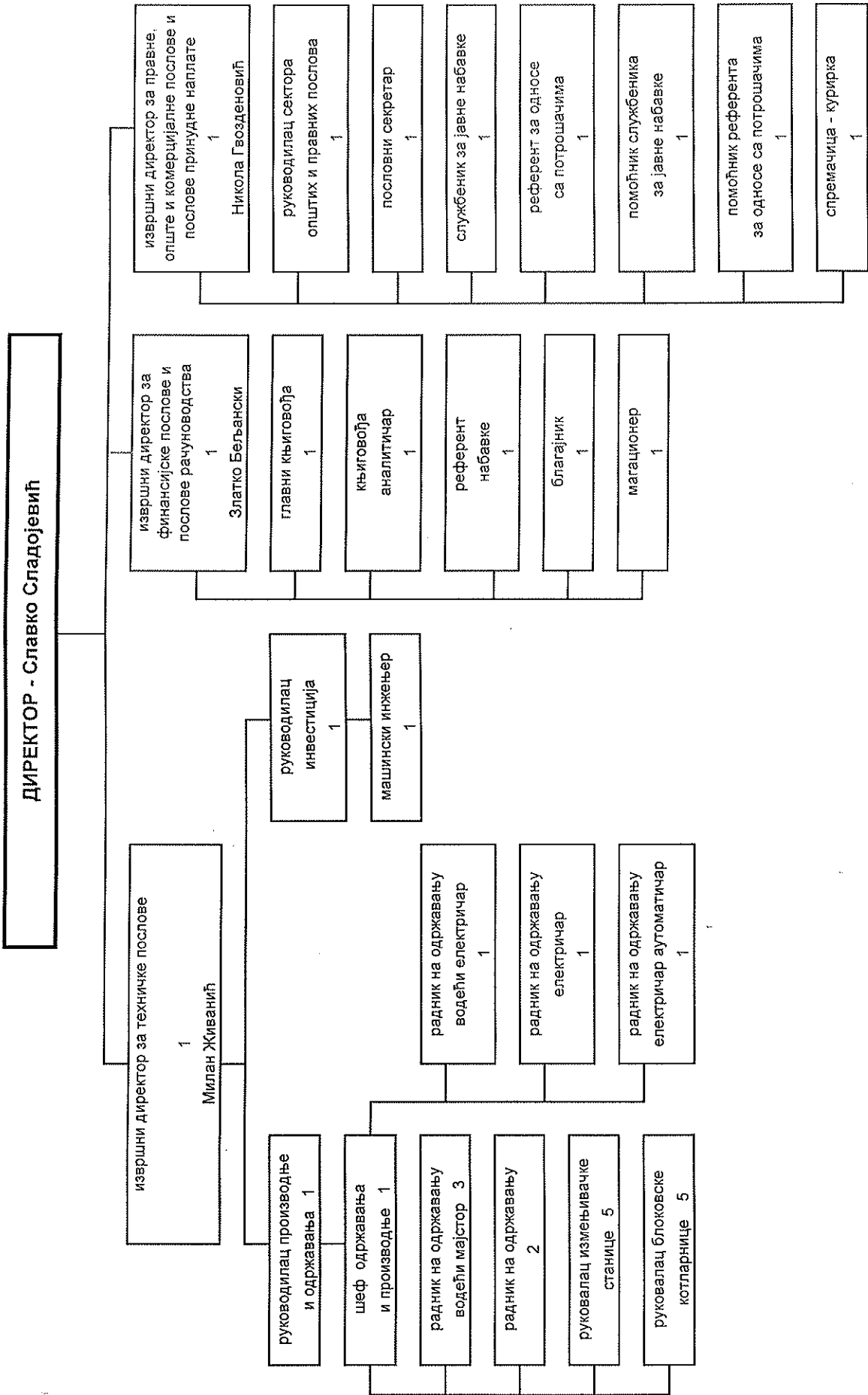
Визија ЈКП "Топлификација" је обезбеђење производње и дистрибуције топлотне енергије поштујући принципе енергетске ефикасности, заштите животне средине и уз сталну имплементацију најсавременијих решења у овој области и уважавање еколошких принципа.

1.3 Циљеви

Циљеви ЈКП "Топлификација" су оријентисани на испуњење основне делатности предузећа – производње и дистрибуције топлотне енергије , уз остваривање задовољства крајњих корисника, а дефинисани су као:

- штедљив и рационалан однос према трошковима,
- производња и дистрибуција топлотне енергије са што мање губитака,
- брига о безбедности запослених ,
- брига о заштити животне средине,
- висок степен наплате услуга,
- модернизација постројења,
- квалитетно руковођење, организација и пружање услуга
- побољшање професионалних капацитета запослених .

1.4. ОРГАНИЗАЦИОНА СТРУКТУРА - ШЕМА



1.5 ПОДАЦИ О ДИРЕКТОРУ , ИЗВРШНИМ ДИРЕКТОРИМА И НАДЗОРНОМ ОДБОРУ

- Директор : Славко Сладојевић, дипл.правник - именован решењем о именовању на период од 4 године, решење бр.023-81/2017-I од 01.09.2017.
- Председник надзорног одбора : Зоран Јовановић, дипл.еџц-решење о именовању 023-107/2016-I од 05.09.2016.године
- Члан надзорног одбора : Илија Милиновић, дипл.правник-решење о именовању 023-107/2016-I од 05.09.2016.године
- Члан надзорног одбора из реда запослених : Александар Лукић, дипл.инг.маш.-решење о именовању 023-128/2019-I од 27.09.2019.године
- Извршни директори : Милан Живанић , Златко Бељански , Никола Гвозденовић

2. АНАЛИЗА ПОСЛОВАЊА У 2020. ГОДИНИ

2.1 Процењени физички обим активности у 2020. години

Уколико се процена физичког обима активности за 2020. годину изврши на основу остварења за 10 месеци текуће године и претпостави реализација за новембар и децембар долази се до следећих показатеља:

Однос планиране и остварене преузете топлотне енергије из "ТЕ-ТО Сремска Митровица" и потрошња енергената у локалним котларницама за период јануар-мај и период октобар -децембар у 2020. години приказан је у Табели бр. 2.1.

Табела 2.1

Ред бр.	Место преузимања топлотне енергије / потрошње енергената	Јед. мере	Утрошени енергенати / преузета топлотна енергија						
			Период јануар-мај		Период октобар-децембар		Укупно 2020.		Индекс
			План	Остваре но	План	Остваре но	План	Остваре но	
1	2	3	4	5	6	7	8	9	10=9/ 8
1.	Измењивачка станица (ТЕ-ТО)	MWh	18.100	17.123	12.700	12.952	30.800	30.075	97,6
2.	Котларница "Стари Мост"	kg	0		1000	1.112	1000	1.112	111,2
		Stm ³	285.352	232.047	170.250	175.373	455.602	407.420	89,4
3.	Котларница "КПД"	kg	0		1000	9.021	1.000	9.021	902,1
		Stm ³	290.513	231.651	173.329	182.850	463.842	414.501	89,4
4.	Котларница "Стеван Сремац"	Stm ³	40.585	41.786	24.214	28.788	64.799	70.574	108,9
5.	Котларница "Војводе Степе"	Stm ³	7.050	6.228	4.206	4.236	11.256	10.464	93,0
6.	Укупно гас	Stm ³	623.500	511.713	371.999	391.247	995.499	902.959	90,7

На основу података из табеле 2.1 може се закључити да је процена да ће преузета количина топлотне енергије на измењивачкој станици бити за 2,5% мања од планиране, а да ће укупна потрошња гаса бити мања за 9,3% од планиране и то: за 10,6% мања од планиране у котларници "КПД", 10,6% мања од планиране у котларници "Стари мост", 7,0% мања у котларници "Војводе Степе", док ће у котларници "Стеван Сремац" потрошња бити већа за 8,9% од планиране .

Преглед грејних површина остварених у 2019.години, планираних у 2020. и процена за 2021. приказан је у Табели бр. 2.2.

Табела 2.2

ГРЕЈАЊЕ	ЈЕД.	ОСТВАРЕНО	ПЛАН	ПРОЦЕНА	ИНДЕКСИ	
	МЕРЕ	2019	2020	2020	6=4/3	7=5/3
1	2	3	4	5	6	7
СТАМБЕНИ ПРОСТОР (обрачун по m ²)	m ²	152.805	152.380	149.613	99,7	97,9
СТАМБЕНИ ПРОСТОР (обрачун по потрошњи)	m ²	11.639	10.993	11.210	94,4	96,3
ПОСЛОВНИ ПРОСТОР (обрачун по m ²)	m ²	27.258	27.157	27.455	99,6	100,7
ПОСЛОВНИ ПРОСТОР (обрачун по потрошњи)	m ²	47.554	48.223	48.403	101,4	101,8
УКУПНО	m²	239.256	238.753	236.681	99,8	98,9

Процена грејних површина за 2020. је урађена на основу просечне вредности грејних површина у току 10 месеци са проценом за новембар и децембар .

Током ове године од нових корисника прикључен је вишестамбени објекат изграђен за избегла лица , на адреси Марсилијева 20Д. Објекат је укупне грејне површине 1.116 m² (од тога је око 700 m² прикључено на дистрибутивни систем током новембра) .

Такође је током 2020. године поново прикључено 619,03 m² претходно искљученог стамбеног простора .

Грејна површина пословних потрошача је умањена за 496,36 m² грејног простора , пошто је део објекта основне школе "Јован Поповић" срушен .

Процена је да ће до краја 2020. године бити прикључен нови објекат ОШ "Јован Поповић" (3607,41 m²) који се у тренутку сачињавања извештаја греје као градилишни објекат .

Током ове године (од почетка године до дана сачињавања извештаја) искључено је укупно 44 потрошача , грејне површине 2.856,25m², углавном на сопствени захтев . На дистрибутивни систем нису прикључени објекти , који се граде за припаднике снага безбедности (а што је предвиђено у плану за 2020.годину), те је из тог разлога процена остварене грејне површине у 2020. години мања за 0,9 % од планиране (за 2.073 m²) .

2.2 Процена финансијских показатеља за 2020.годину

2.2.1 Биланс стања на дан 31.12.2020.године (план и процена)

Табела биланса стања на дан 31.12.2020.године дата је у Прилозима (Прилог 1).

У посматраном периоду вредност сталне имовине је за 5,4% мања у односу на план, зато што нису реализоване све планиране инвестиције.

Такође је дошло до раста дугорочних финансијских пласмана, јер смо на препоруку Владе Србије и Града Сремска Митровица, на основу закључка Владе Србије број 023-3256/2017 од 13.04.2017.године конвертовали дуг за грејање АД „Митросрем“ у трајни улог ЈКП „Топлификација“ у капиталу АД „Митросрем“, тако да су значајно повећани дугорочни финансијски пласмани, а што није било планирано.

Потраживања од купаца су смањена, а на то је највише утицала наплата старих потраживања од буџетских корисника. Због тога, као и због мањих обавеза према добављачима енергије значајно је повећано стање готовине на рачунима.

Обавезе према добављачима су нешто мање од планираних и то због смањења цена гаса у октобру. На крају године остаће неплаћене само оне обавезе, за које рачуни нису стигли до 31. децембра.

2.2.2 Биланс успеха за период 01.01-31.12.2020.године (план и процена)

Табела биланса успеха за 2020.годину је дата у Прилозима (Прилог 1а).

У билансу успеха за 2020. годину планирана је мала добит. У овом тренутку процењујемо да ће Предузеће остварити значајну добит, јер су зимске температуре у 2020.години биле мање од вишегодишњег просека, што је утицало на мању потрошњу горива и енергије у односу на план. Поред тога, снижење цена гаса у октобру је такође утицало на смањење трошкова.

Биланс успеха за 2020.годину је процењен тако да ће Предузеће имати значајне приходе од наплаћених потраживања (нарочито од буџетских корисника).

2.2.3 Извештај о токовима готовине у периоду 01.01. до 31.12.2020. године (план и процена)

Табела Извештаја о токовима готовине за 2020.годину је дата у Прилозима (Прилог 1б).

У овом извештају прилив готовине ће бити нешто већи од планираног, што је резултат веће наплате потраживања, док ће одлив готовине бити у оквирима плана.

2.3 Анализа индикатора пословања

Што се тиче индикатора пословања, можемо закључити да су остварени индикатори бољи од планираних.

2.4 Унапређење корпоративног управљања

Да би побољшала корпоративно управљање и унапредила рад ЈКП „Топлификација“ је у току 2019. године почела са спровођењем ФУК-а (финансијско управљање и контрола). ФУК треба да омогући:

1. Пословање у складу са прописима , унутрашњим актима и уговорима
2. Реалност и интегритет финансијских и пословних извештаја
3. Економично , ефикасно и ефективно коришћење средстава
4. Заштиту средстава и података

ЈКП „Топлификација“ је у своје пословање укључила и друге елементе ФУК-а , а то су:

1. Контрола окружења
2. Управљање ризицима
3. Контрола активности
4. Информисање и комуникације
5. Праћење и процена система

2.5. Реализација ФУК-а

Корпоративно управљање се организује као систем процедура и одговорности свих лица у организацији .

За успостављање , одржавање и редовно ажурирање система финансијског управљања и контроле одговоран је руководилац корисника средстава . Руководилац корисника јавних средстава може пренети надлежност за успостављање , одржавање и редовно ажурирање система финансијског управљања и контроле на лице које он овласти.

Руководилац ФУК-а даје објективно и стручно мишљење и савете за унапређење пословања и помаже предузећу у остварењу циљева примењујући системски и мултидисциплински приступ у оцени делотворности процеса управљања ризицима . ФУК даје препоруке и савете за побољшање система и треба га схватити као помоћ у циљу отклањања ризика .

3 . ЦИЉЕВИ И ПЛАНИРАНЕ АКТИВНОСТИ ЗА 2021. ГОДИНУ

Планиране количине топлотне енергије , које ће се преузети од "ТЕ-ТО Сремска Митровица" и потрошња енергената у локалним котларницама у 2021. години на месечном нивоу приказане су у Табели бр.3.1.

Табела 3.1

ПЛАН 2021	јед. мере	јануар	фебруар	март	април	октобар	Новемб.	Децем.	УКУПНО
Гас	Stm ³	201.000	155.000	118.000	57.000	65.000	119.000	177.000	892.000
Топлотна енергија	MWh	7.000	5.400	4.000	1.900	2.150	4.200	6.850	31.500

Планиране вредности су процењене на основу остварених вредности потрошње енергената / преузете топлотне енергије последњих година .

Планиране количине енергената по локалним котларницама у периоду јануар-април и периоду октобар-децембар приказане су у табели 3.2 .

Табела 3.2

Ред. бр.	Место преузимања топлотне енергије / потрошње енергената	Јед. мере	Утрошени енергенати / преузета топлотна енергија		
			Период јануар-април	Период октобар-децембар	Укупно 2021.
			Планирано	Планирано	Планирано
1	2	3	4	5	6
1.	Котларница "Стари Мост"	kg	0	1000	1.000
		Stm ³	239.223	162.635	401.858
2.	Котларница "КПД"	kg	0	1000	1.000
		Stm ³	248.097	168.669	416.766
3.	Котларница "Стеван Сремац"	Stm ³	37.630	25.583	63.213
4.	Котларница "Војводе Степе"	Stm ³	6.050	4.113	10.163
5.	Укупно гас	Stm ³	531.000	361.000	892.000

У току 2021.године , према издатим условима за пројектовање и прикључење и од стране инвеститора наведеном очекиваном времену прикључења , процена је да ће се на систем топлификације прикључити око 9.500m² грејне површине стамбеног простора. Предвиђено је прикључење три вишестамбена објекта , који се граде за припаднике снага безбедности , чије прикључење је планирано током 2020. године , али како је рок за изградњу продужен , ново очекивано време прикључења је за наредну грејну сезону 2021/2022 .

Површине ових објеката , чија изградња је у току , обухваћене су у планираној грејној површини 2021. године и приказане у Табели 3.3 , а очекивано време прикључења је од наредне грејне сезоне , тј. крајем календарске године.

Табела 3.3 Просечне вредности грејних површина

ФИЗИЧКИ ОБИМ УСЛУГА

ГРЕЈАЊЕ	ЈЕД. МЕРЕ	ПЛАН	ПРОЦЕНА	ПЛАН	ИНДЕКСИ	
		2020.	2020.	2021.	4/3	5/3
1	2	3	4	5	6	7
СТАМБЕНИ ПРОСТОР (обрачун по m ²)	m ²	152.380	149.613	148.671	98,2	97,6
СТАМБЕНИ ПРОСТОР (обрачун по потрошњи)	m ²	10.993	11.210	13.948	102,0	126,9
ПОСЛОВНИ ПРОСТОР (обрачун по m ²)	m ²	27.157	27.455	28.134	101,1	103,6
ПОСЛОВНИ ПРОСТОР (обрачун по потрошњи)	m ²	48.223	48.403	50.057	100,4	103,8
УКУПНО	m²	238.753	236.681	240.810	99,1	100,9

Анализа пословног окружења

У циљу оптимизације производње и ангажовања производних капацитета у 2021. години, потребно је извршити процену пословног окружења у ком се налази Предузеће.

Имајући у виду поднете захтеве за прикључење објеката у изградњи на топлификациони систем, процењује се да ће се крајем 2021. године грејна површина значајно повећати у односу на постојећи ниво конзума – планирано је прикључење око 9.500m² грејне површине.

Негативан утицај на пословање Предузећа свакако имају поремећаји на тржишту енергената, пре свега природног гаса и мазута, који се користи за производњу топлотне енергије. Како је цена мазута знатно виша од цене гаса, „Топлификација“ од 2015. године не користи мазут за грејање.

Овогодишња испорука природног гаса је била континуирана и омогућила је редовну производњу топлотне енергије.

Највећа претња стабилности пословања Предузећа потиче од драстичних поскупљења енергената на тржишту. Поскупљења енергената у највећој мери утичу на повећање трошкова производње енергије, који се тешко могу покрити на било који други начин, осим повећањем цена услуга грејања. Са становишта платежне моћи корисника грејања, поскупљење услуга има негативан утицај, који се огледа у смањеној наплативости рачуна.

Процена ресурса јавног предузећа

Ресурси предузећа обухватају непокретности, објекте, опрему за рад, запослене, информационе технологије, финансијске фондове и слично.

Са становишта ресурса ЈКП „Топлификација“, процена је да су они знатно побољшани, али да постоји потенцијал да се још побољшају.

Запослени и опрема за вршење делатности (котлови, измењивачи на измењивачкој станици и блоковским подстаницама, пумпне станице, цевоводи) су једини ресурси којима располаже Предузеће и који се стално обнављају и побољшавају. Предузеће углавном не поседује сопствене објекте у којима се врши производња и сопствене непокретности, што са становишта процене ових ресурса представља негативност, јер указује да је вредност капитала предузећа на ниском нивоу.

Предузеће не поседује посебне финансијске фондове, а стање информационих технологија је на знатно вишем нивоу, у односу на ранији период – сваке године се повећава број аутоматизованих топлотних подстаница повезаних на SCADA систем даљинског надзора и управљања.

Ипак, уколико се у наредном периоду буде остварила нека значајнија финансијска акумулација, могуће је да ће процена ресурса показати тенденцију раста.

Даљи развој ФУКа

У току 2021. године потребно је одредити стратегију ЈКП „Топлификација“, тако да се обезбеди континуирана обука свих учесника у процесу увођења, примене и развоја ФУК-а, а све због бољег остварења планираних циљева ЈКП „Топлификација“ у будућности.

JKP „Топлификација“ ће у циљу унапређења корпоративног управљања спроводити :

Управљање ризицима , контролу и управљање организацијом , тако да процеси функционишу на предвиђен начин и омогућују остварење циљева организације .

4. ПЛАНИРАНИ ПРИХОДИ И РАСХОДИ ЗА 2021. ГОДИНУ

4.1 ПРИХОДИ

У 2021. години планирамо мировање цена грејања, све док се не повећају цене гаса .

Планирамо да се приходи од грејања повећају за 2,6%, а да се смање сви остали приходи . У идућој години не планирамо приходе по основу наплаћених отписаних потраживања .

Структура прихода дата је у следећој табели:

ПРИХОДИ

Врста прихода	у 000 динара				индекси		
	Остварено 2019	План 2020	Процена 2020	План 2021			
1	2	3	4	5	3/2	4/3	5/4
Грејање стамбеног простора	212.515	214.000	207.000	214.000	100,7	96,7	103,4
Грејање осталог простора	125.296	126.000	124.500	126.000	100,6	98,8	101,2
Остали приходи од продаје	1.763	4.000	300	1.000	226,9	7,5	333,3
Финансијски приходи	7.764	6.000	6.200	4.000	77,3	103,3	64,5
Остали приходи	2.075	2.000	1.200	1.000	96,4	60,0	83,3
Наплаћена отписана потраж.	0	0	20.000	0			
УКУПНО	349.413	352.000	359.200	346.000	100,7	102,0	96,3

4.2 ИЗВОРИ ПРИХОДА

Извори прихода приказани су у следећој табели:

ИЗВОРИ ПРИХОДА – УКУПНО

- у 000 динара

Р. бр.	Извори	План 2020.	Процена 2020.	План 2021.	Индекси		
					4/3	5/3	5/4
1	2	3	4	5	6	7	8
1.	Сопствени	352.000	359.200	346.000	102,0	98,3	96,3
2.	Остали	0	0	0			
	Укупно	352.000	359.200	346.000	102,0	98,3	96,3

Планирамо да сви приходи буду сопствени .

4.3 ЦЕНЕ

Динамика повећања цена услуга грејања у 2021. години се планира на следећи начин :

1. Цене грејања се неће мењати , све док се не повећају цене гаса .
2. Ако се цене гаса повећају за више од 5%, цене грејања у 2021. години утврђиваће се на економским принципима , сагласно Закону о јавним предузећима и Уредбом о утврђивању Методологије за одређивање цене снабдевања крајњег купца .

Од 1.јануара 2019. године цене грејања износе :

Стамбени простор – варијабилни део	6,80 din/kWh
Пословни простор – варијабилни део	8,50 din/kWh
Стамбени простор – фиксни део	39,95 din/m2/месечно
Пословни простор – фиксни део	58,68 din/m2/месечно
Стамбени простор по m2	109,78 din/m2/месечно
Пословни по m2	137,23 din/m2/месечно

4.4 РАСХОДИ

Под претпоставком да неће доћи до значајнијег раста цена гаса и инфлације, укупни расходи се планирају у износу од 330,7 милиона динара , а приказани су у следећој табели :

УКУПНИ РАСХОДИ

у 000 дин.

Конто	Врста расхода	Остварено	План	Процена	План	Индекси		
		2019	2020	2020	2021	4/3	5/4	6/4
1	2	3	4	5	6	7	8	9
513	I ГОРИВО И ЕНЕРГИЈА	202335	219130	193491	187800	108,3	88,3	8
5132	Топлотна енергија	151989	167000	145000	140000	109,9	86,8	8
5131	Мазут	126	130	391	200			
5136	Гас	39996	42000	38000	37000	105,0	90,5	8
5130	Електр. Енергија	8927	8500	8800	9100	95,2	103,5	10
5133	Бензин и дизел	1297	1500	1300	1500	115,7	86,7	10
5135	Лож уље	0	0	0	0			
	II МАТЕРИЈАЛ И РЕЗ.	5569	5500	7600	8400	98,8	138,2	15
514	Рез.делови	1362	2000	2000	3000	146,8	100,0	15
515	Алат и инвентар	758	600	800	1000	79,2	133,3	16
5126	Канцелар. Материјал	346	400	300	400	115,6	75,0	10
5129	Остали материјал	3103	2500	4500	4000	80,6	180,0	16
52	IV ЗАРАДЕ	56935	70443	67927	76822	123,7	96,4	10
520	Бруто зараде	42724	51700	51109	56350	121,0	98,9	10
521	Доприноси на терет послодавца	7310	9254	9149	10087	126,6	98,9	10
522,523, 524,526	Исплате по уговорима	1791	2647	2347	3029	147,8	88,7	11
5298,5299	Друга примања	3200	5092	3722	5607	159,1	73,1	11
5290,1,2,3	Накнаде трошкова	1910	1750	1600	1750	91,6	91,4	10
53	V ПРОИЗВОДНЕ УСЛУГЕ	11166	10700	10600	10800	95,8	99,1	10
531	Транспортне услуге	1462	1500	1500	1600	102,6	100,0	10
532	Одржавање	7963	7000	7000	7000	87,9	100,0	10
535	Реклама	1558	1600	1600	1600	102,7	100,0	10
539	Остале услуге	183	600	500	600	327,9	83,3	10
54	VI АМОРТИЗАЦИЈА	27617	28000	28572	30000	101,4	102,0	10
55	VII НЕМАТЕРИЈАЛ. ТРОШКОВИ	15000	12900	11650	12800	86,0	90,3	9
550	Непроизводне услуге	6758	5000	5000	5000	74,0	100,0	10
551	Репрезентација	484	550	550	550	113,6	100,0	10
552	Осигурање	508	600	600	600	118,1	100,0	10
553	Платни промет	418	500	300	400	119,6	60,0	8
554	Чланарине	158	250	200	250	158,2	80,0	10
555,559	Остали нематеријални трошкови	6674	6000	5000	6000	89,9	83,3	10
56	VIII ФИНАНСИЈСКИ РАСХОДИ	1247	1000	2	100	80,2	0,2	1
57,58	IX ОСТАЛИ РАСХОДИ	23226	4000	2000	4000	17,2	50,0	10
	УКУПНО (I-IX)	343095	351673	321842	330722	102,5	91,5	9

Трошкови горива и енергије учествују са око 60% у укупним расходима у 2020. години, што је резултат аутоматизације подстанца, повољнијег уговора са Панонским електранама, као и благе зиме. Учешће ових трошкова у претходним годинама износило је и до 77%.

У насељима Стари мост и КПД изградили смо котларнице на гас , а могуће је и даље користити мазут . За идућу годину не планирамо набавку мазута , јер је мазут доста скупљи од гаса . Поред тога сагоревањем мазута се много више загађује ваздух . Мазут ће се користити само ако не буде могућа набавка гаса.

Током идуће године Предузеће планира да уложи значајна средства у резервне делове и материјал за одржавање основних средстава , као и у набавку алата и инвентара и у одржавање производног и дистрибутивног система.

5. ПЛАНИРАНИ НАЧИН РАСПОДЕЛЕ ДОБИТИ ИЗ 2020. ГОДИНЕ

Предлажемо да се део добити за 2020. годину у висини од 50% распореди оснивачу .

Део остварена добити у висини од 50% се од 2014.године редовно уплаћује оснивачу , док други део добити остаје Предузећу као нераспоређена добит и користи се за покриће губитка , када дође до поремећаја у пословању (на пример , када се цене енергената нагло повећају).

6.ПЛАН ЗАРАДА И ЗАПОШЉАВАЊА

6.1 Трошкови запослених и текстуално образложење

Предузеће се код политике зарада и запошљавања придржава Смерница за израду годишњег програма пословања за 2021. годину и ограничења , која је прописала Влада Републике Србије .

Предузеће је у обавези да зараде и остала права запослених планира у складу са Законом о раду и Територијалним колективним уговором .

При планирању масе зарада узете су у обзир све релевантне чињенице , потребне за реалан обрачун масе зарада .

Планирана маса бруто 1 зарада запослених за 2021.годину износи 56.350.000 динара . Планирана маса бруто 2 зарада запослених за 2021.годину износи 66.436.650 динара .

Месечна маса зарада је утврђена тако да је код исплате зарада у месецима јануар , фебруар , април , мај и новембар вођено рачуна о зарадама за рад на дане државних празника.

Цена рада ће се од 1.јануара повећати за 1,5% , а од 1.априла за још 3,5% .

Регрес за годишњи одмор исплатиће се свим запосленима са јунском зарадом (у месецу јулу) у висини последње званично објављене просечне месечне зараде у Републици , увећане за износ који је постигнут у Колективном уговору (33.000 динара нето) .

Исплате по уговорима (привремени и повремени послови , уговори о делу, накнаде члановима Надзорног одбора и сл.) у 2021. години вршиће се из сопствених прихода , а планиране су у износу од 3.029.000 динара.

Свим члановима надзорног одбора исплаћиваће се месечна накнада у висини од 43.884,00 динара нето , без обзира на број одржаних седница.

Код других примања у 2021. години планирана је једна јубиларна награда (за тридесет година непрекидног рада у Предузећу), четири отпремнине за одлазак у пензију, солидарне помоћи (у случају смрти , дуже или теже болести запосленог , или чланова његове породице) , поклони деци запослених поводом Нове године , као и за друге ванредне догађаје.

Током првог квартала ЈКП "Топлификација" ће исплатити солидарну помоћ запосленима , ради ублажавања неповољног материјалног положаја , у нето износу од 41.800 динара по запосленом , а у складу са Анексом II Посебног колективног уговора за јавна предузећа у комуналној делатности на територији Републике Србије .

Код накнаде трошкова у 2021. години исплаћиваће се накнада за одлазак и долазак са рада запосленима у висини месечне претплатне карте , у складу са тада важећим прописима . Поред тога , планира се учешће на сусретима топлана Србије , као и службена путовања у земљи и иностранству, у организацији Пословног удружења „Топлане Србије“.

Планира се стипендирање студената , у висини 13.000 динара појединачно.

Управу предузећа чине надзорни одбор и директор . Пословодство предузећа чини директор .

Зарада директора обрачунаваће се применом коефицијента 7, на основну цену рада .

Са јунском зарадом ће се директору предузећа исплатити регрес за годишњи одмор , исто као и свим запосленима.

Одговарајуће табеле дате су у Прилозима број 5, 9, 9а, 9б, 10 и 11.

6.2 Динамика запошљавања и текстуално образложење

Предузеће не планира повећање броја запослених током 2021.године .

У јануару ће се запослити један електричар на одређено време , како би могао да се обучи и замени радника , који у мају одлази у пензију . Остало запошљавање ће се одвијати по одласку старих радника у пензију .

Пројекција броја запослених за следећу годину , према врсти послова које обављају у предузећу дата је у следећој табели:

Ред.бр	Врсте послова	План 2021.
1	2	3
1.	Производња, дистрибуција и машинско одржавање	23
2.	Администрација	12
3.	Менаџмент	4
Укупно:		39

Одговарајуће табеле дате су у Прилозима : прилог 6, прилог7, прилог8.

7.КРЕДИТНА ЗАДУЖЕНОСТ

7.1 Кредитна задуженост – преглед садашњих кредитних обавеза

Предузеће није кредитно задужено и не планира да се задужује.

8. ПЛАНИРАНЕ НАБАВКЕ

За 2021. годину планиране су набавке у укупном износу од 294,47 милиона динара и то :

- Добра у износу од 218,06 милиона динара
- Услуге у износу од 19,50 милиона динара
- Радови у износу од 56,91 милиона динара .

Све набавке са вредностима приказане су детаљно у табели (Прилог 13).

9. ПЛАН ИНВЕСТИЦИЈА

9.1 Буџет инвестиционих улагања и текстуално образложење

У складу са пословном стратегијом предузећа у наредном периоду планирана су улагања у унапређење и развој пословне активности , што укључује улагања у постојећу и недостајућу топловодну мрежу , изградњу топлотних подстанци и модернизацију постојећих топлотних подстанци и пумпних станица . Наведена улагања допринеће смањењу трошкова пословања рационализацијом потрошње топлотне енергије . Акцент је стављен на реконструкцију постојеће топловодне мреже , због старости топловодне мреже и све чешће потребе за хитним интервенцијама због цурења .

Буџет за инвестиције приказан је у табели 14. у прилогу . Средства за реализацију инвестиција обезбедиће се из сопствених извора.

9.2 План инвестиција

У 2021. години планирају се следеће инвестиције :

1. Изградња прикључних топловаода и топлотних подстанци

За вишестамбене објекте у улици Јеврема Видића 6 и 10 , који се топлотном енергијом снабдевају из топлотне подстанци смештене у објекту на адреси Светог Стефана 13, планирана је реконструкција постојеће секундарне мреже тј. уместо ње изградња примарних топловодних прикључака и топлотне подстанци у сваком од објеката.

Служби одржавања ЈКП "Топлификација" је, након приватизације објекта бивше Модне куће , све теже да приступи топлотној подстанци у том објекту . Такође, постоји оправдана бојазан да би било која интервенције у топлотној подстанци или на топловоду који пролази кроз објекат била тешко изводљива , ако не и немогућа , што би могло да угрози испоруку топлотне енергије за грејање објеката Јеврема Видића 6 и Јеврема Видића 10. Да бисмо предупредили ове нежељене ситуације , а превасходно да бисмо и убудуће обезбедили поуздано снабдевање топлотном енергијом ових објеката , неопходно је да се изграде индиректне топлотне подстанци и примарни топловодни прикључак до сваког од ова два објекта . Део постојећег огранка топловаода , пречника DN

125 би се реконструисао, тако да се измести из објекта Светог Стефана 13 на парцелу , која је јавна површина , у постојећи пролаз на к.п. 4722/6 к.о. Сремска Митровица .

2. Реконструкција топловодне мреже на следећим локацијама:

Планиран је наставак радова на реконструкцији магистралног топловода DN400, дужине од око 75m трасе (150m цеви) у зони саобраћајнице , која се гради у склопу изградње вишестамбених објеката за припаднике снага безбедности .

Реконструише се део топловода , који је положен у бетонски канал , тако што се новопроектовани топловод изводи од предизолованих цеви . У току 2020. године, на овој локацији је реконструисано око 160m трасе топловода . У 2021. години планирано је да се и преостали део топловода , који је остао у зони саобраћајнице, у дужини од око 65m , измести у зелени појас .

Реконструкција дела магистралног топловода од канала Чикас до улице Кузминска дужине од око 110m трасе (220m цеви) .

На локацији топловода од канала Чикас до улице Кузминска , планирано је да се, због присутне воде , која из канала Чикас пуни канал топловода , као и због две интервенције на овом делу топловода у претходном периоду , постојећи топловод који прелази преко две приватне парцеле , замени предизолованим цевима и тиме повећа узданост снабдевања топлотном енергијом .

Реконструкција трасе топловода, од улице Васе Стајића до улице Школска, подразумева замену постојећег предизолованог цевовода , у дужини од око 220m трасе (440m цеви) , због честих појава цурења на овом делу топловода , који је изведен од челичних шавних цеви .

Реконструкција трасе топловода у стамбеном насељу "М.П.Камењар" (II двориште), подразумева замену постојећег предизолованог цевовода , у дужини од око 250m трасе (500m цеви) , због дотрајалости цевне мреже на овом делу топловода , који је такође изведен од челичних шавних цеви .

3. Модернизација пумпних станица

Претходних година изведени су радови на аутоматизацији и повезивању на SCADA систем за надзор и управљање свих локалних котларница , 94 топлотне подстанице у вишестамбеним објектима , као и 17 пумпних станица у насељу Стари мост . Током 2020. године изведени су радови на аутоматизацији 3 примарне топлотне подстанице и 4 пумпне станице . У току 2021. године предвиђен је наставак радова на модернизацији топлотних подстаница и пумпних станица , а што подразумева уградњу опреме за аутоматску регулацију рада и опреме за даљински надзор и управљање .

Планирано је да се радови на аутоматизацији изводе у другом кварталу 2020. тј. након завршетка грејне сезоне .

4. Набавка добара и услуга за даљинско читавање индивидуалних мерила топлоте

Како би се олакшао и убрзао процес читавања потрошње са индивидуалних мерила топлоте , за потребе обрачуна трошкова испоручене топлотне енергије , предвиђена су средства за стварање услова за даљинско читавање ових мерила .

Планиране инвестиције ће се реализовати у складу са актуелном финансијском ситуацијом.

5. Набавка добара и услуга за унапређење рада диспечерског центра

Како се из диспечерског центра врши надзор и управљање свим локалним котларницама и топлотним подстанцима , планирана су средства за унапређење SCADA система за надзор и управљање , као и за набавку опреме за унапређење рада диспечерског центра .

Планиране инвестиције ће се реализовати у складу са актуелном финансијском ситуацијом .

6. Набавка добара и радова на постављању оградe са рампом и надстрешницом за паркинг испред објекта Змај Јовина 26 .

Планирана инвестиција ће се реализовати у трећем кварталу .

ПЛАНИРАНЕ , А НЕРЕАЛИЗОВАНЕ ИНВЕСТИЦИЈЕ У ПРЕТХОДНЕ ТРИ ГОДИНЕ

○ 2018. године су планирана средства за набавку аутомобила , што је реализовано у 2020. години.

2019. године су планирана средства за енергетску санацију пословног објекта Змај Јовина 26 , расписан је јавна набавка за извођење радова , али није приспела ниједна понуда . Овај пројекат је реализован 2020. године .

2019. године су планирана средства за набавку радова на постављању оградe око објекта Змај Јовина 26 и набавку електронске рампе за паркинг испред истог објекта , а што је померено за идућу годину .

У 2019. години планирана су средства од 16.500.000,00 за замену магистралног топловода на локацији старе градске депоније , од чега је 444.000,00 реализовано за израду пројектне документације , а извођење радова је одложено за наредну годину , како би се ускладило са изградњом саобраћајнице на истој локацији .

У 2019. години планирана су средства за пројектовање и извођење радова на изградњи топлотних прикључака до вишестамбених објеката за припаднике снага безбедности , што још није реализовано , а реализоваће се го краја ове године .

10. СРЕДСТВА ЗА ПОСЕБНЕ НАМЕНЕ

У програму пословања за 2021. годину издаци за донације (спортским и другим удружењима , правним и физичким лицима) предвиђене су у износу од 750.000 динара , ако спортска и друга удружења испуњавају следеће услове :

1. регистрована су у складу са важећим законским прописима
2. представљају аматерску , недобитну организацију
3. редовно одржавају Скупштине организације
4. имају овлашћено лице за заступање организације .

Право на помоћ , као и висина помоћи , утврђује се на основу следећих критеријума , односно да ли имају:

1. сениорску екипу , која се такмичи у некој званичној лиги
2. пионирску , кадетску или омладинску селекцију
3. учешће неке од селекција из тачке 2. у некој званичној лиги
4. у току године организује такмичења ради афирмације одређеног спорта .

Средства за посебне намене у 2021. години се планирају на нивоу планираних и остварених у 2020. години.

11.УПРАВЉАЊЕ РИЗИЦИМА

Негативан утицај на пословање Предузећа свакако имају поремећаји на тржишту енергената , пре свега природног гаса и мазута , који се користе за производњу топлотне енергије . Овогодишња испорука природног гаса је била континуирана и није угрожавала производњу топлотне енергије .

Ценовни ризик је највећи ризик , којем је предузеће изложено . Како трошкови енергената (гаса и мазута) учествују са преко 60 % у укупним трошковима , то највећа претња стабилности пословања предузећа потиче од драстичних поскупљења енергената на тржишту .

Поскупљења енергената у највећој мери утичу на повећање трошкова производње енергије , који се тешко могу покрити на било који други начин , осим повећањем цена услуга грејања . Са становишта платежне моћи корисника грејања , поскупљење услуга има изузетно негативан утицај , који се огледа у смањеној наплативости рачуна , а тиме и смањеној ликвидности предузећа .

Због извршене аутоматизације локалних котларница и подстаница , као и због топлијих зима , цене грејања већ две године у Сремској Митровици нису повећане .

Како Предузеће не може утицати на кретање цена гаса и мазута , а с обзиром да је до промене цена енергената на тржишту долазило релативно често и несразмерно општем повећању цена , Предузеће је развило механизам за формирање и корекцију цена , када до тих промена дође . Овај механизам је заживео у Тарифном систему , кога је усвојио оснивач 27.12.2007. године .

Због неповољне економске ситуације у Србији и Сремској Митровици , током прошлог периода није доследно примењиван тарифни систем .

Нажалост , ценовна стратегија Предузећа дуго није предвиђала остварење добити, већ искључиво покривање трошкова пословања . На неки начин ова стратегија је била једино могућа , с обзиром на економску кризу.

Будућа стратегија цена , која ће обезбеђивати добит Предузећу, једино је могућа, ако обухвати пројекат смањења трошкова производње , кроз осавремењивање погона, аутоматизацију подстаница , као и прелазак наплате грејања свим потрошачима преко утроске .

Тарифним системом за обрачун топлотне енергије је утемељена стратегија цена грејања и других услуга предузећа у будућем периоду , начин и процедура промене цена , чиме ће се , када се буде поштовао , коначно системски регулисати ова проблематика .

Изградњом котла на биомасу у Енергани , Топлификација је добила стабилно , поуздано и нешто јефтиније снабдевање топлотном енергијом, што је утицало и на стабилност цена грејања.

У 2014. години у насељу Стари мост изградили смо нову гасну котларницу , што ће поред еколошких предности имати и економске користи , а значајно ће се смањити и ризик од поремећаја на тржишту енергената , јер ћемо моћи да користимо и гас и мазут за грејање насеља .

Предузеће до данас није користило кредите од банака у свом пословању и нема у плану ни убудуће да их користи .

Код питања ликвидности , Предузеће предузима све законске могућности за наплату потраживања . Формирана је и служба за односе са потрошачима , чији је основни задатак да уредно и ажурно покреће поступке за наплату потраживања .

Оно што повремено представља велики проблем , а Предузеће не може да утиче и не може да спречи негативне последице је доношење одлука , или препорука Владе

Републике Србије (било директно , било преко надлежних министарстава) , или локалне самоуправе , које штите друга лица , а могу да нанесу велику штету Предузећу. Као пример оваквих одлука могу се навести одлуке из претходних година :

- Препорука републичке владе од 03.марта 2011.године да се и поред испуњених услова не може прећи у статус квалификованог купца гаса , што је повећало трошкове Топлификације за 23,4 милиона динара и одвело Предузеће у губитак

- Одлука надлежног министарства да не одобри повећање цена грејања , иако су цене гаса и мазута повећане за 200 % и 300% ,

- Не стављање на дневни ред Извршног одбора Скупштине Општине захтев за повећање цена грејања , у року од три године , и поред инсистирања Директора и Управног одбора Предузећа .

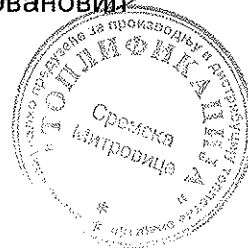
Увођењем система ФУК (финансијско управљање и контрола) у ЈКП „Топлификација“ сачињена је стратегија управљања ризицима , чиме су испуњени услови за транспарентно управљање . Успешно руковођење организацијом треба да буде уоквирено дугорочном оријентацијом организације на стварање вредности за све своје кориснике .

Руководиоци у ЈКП „Топлификација“ имају главну улогу у корпоративном управљању са задатком разумног и непристрасног усклађивања интереса и решавања конфликтних ситуација , које могу да угрозе просперитет организације.

Увођењем система ФУК, идентификовано је 46 процеса са 73 процедуре .
Сачињена је стратегија ради реализације дугорочних циљева .

Председник Надзорног одбора

Зоран Јовановић



13. ПРИЛОЗИ