

ГОДИШЊИ ПРОГРАМ ПОСЛОВАЊА ЈКП "ТОПЛИФИКАЦИЈА" ЗА 2022. ГОДИНУ

Пословно име: **ЈКП "Топлификација"**

Седиште: **Сремска Митровица**

Претежна делатност: **3530**

Матични број: **08198969**

ПИБ: **100791738**

ЈББК: **81267**

Надлежни орган јединице локалне самоуправе:

Град Сремска Митровица



С А Д Р Ж А Ј

	Страна
1. ОПШТИ ПОДАЦИ	3
2. АНАЛИЗА ПОСЛОВАЊА У 2021. ГОДИНИ	6
3. ЦИЉЕВИ И ПЛАНИРАНЕ АКТИВНОСТИ ЗА 2022. ГОДИНУ	9
4. ПЛАНИРАНИ ПРИХОДИ И ПОЗИЦИЈЕ РАСХОДА ПО НАМЕНАМА	12
5. ПЛАНИРАНИ НАЧИН РАСПОДЕЛЕ ДОБИТИ ИЗ 2021.	16
6. ПЛАН ЗАРАДА И ЗАПОШЉАВАЊА	16
7. КРЕДИТНА ЗАДУЖЕНОСТ	17
8. ПЛАНИРАНЕ НАБАВКЕ	17
9. ПЛАН ИНВЕСТИЦИЈА	18
10. СРЕДСТВА ЗА ПОСЕБНЕ НАМЕНЕ	20
11. УПРАВЉАЊЕ РИЗИЦИМА	20
12. ПРИЛОЗИ	22

1. ОПШТИ ПОДАЦИ

1.1 Статус, правна форма и делатност

Јавно комунално предузеће "Топлификација" основано је 08.06.1990. године Одлуком Скупштине општине Сремска Митровица. Основне делатности ЈКП "Топлификација" су производња и дистрибуција топлотне енергије за потребе грејања стамбених и пословних објеката на територији града Сремска Митровица. Предузећу су оснивачким актом дате на управљање и одржавање измењивачка станица и магистрални вреловод у дужини од 1 километра, као и локалне котларнице у неколико градских насеља.

Данас ЈКП "Топлификација" кориснике топлотном енергијом снабдева из Измењивачке станице, која топлотну енергију преузима од "Панонских ТЕ-ТО" Сремска Митровица и три локалне котларнице лоциране у стамбеним насељима "Стари мост", "КПД" и "Стеван Сремац", као и гасне котларнице у вишестамбеном објекту на адреси "Војводе Степе" б.б. Укупна инсталисана снага топлотних извора је 43,55 MW, од чега је инсталисана снага измењивача на измењивачкој станици 33,3 MW, а преосталих 10,25 MW је укупна снага 6 котловских јединица распоређених у 3 локалне котларнице и 2 котловске јединице у стамбеној згради "Војводе Степе" б.б. У стамбеном насељу "Стари мост", осим гасне котларнице, задржана је као резервна и стара мазутна котларница, са две котловске јединице укупне инсталисане снаге 5,5 MW.

Од оснивања до данас значајно је проширена топоводна мрежа. Постојеће локалне котларнице у четири стамбена насеља су стављане ван функције и преко топлотних подстаница су прикључене на мрежу топовода. Данас, укупна дужина вреловодне мреже износи ~ 34km, од чега је магистрална мрежа дужине 10,7 km пречника од DN250 до DN400. Дужина топоводне мреже износи ~ 15,5 km. Укупна дужина мреже за дистрибуцију топлотне енергије је око 50km.

На вреловодну мрежу, преко измењивачке станице, прикључено је укупно 146 топлотних подстаница индиректног типа. У насељу "Стари мост" има 17 пумпних станица, а у насељу "КПД" 5 директних топлотних подстаница.

ЈКП "Топлификација" из Сремске Митровице је исходовала лиценце за обављање енергетских делатности и то:

- Лиценца за производњу топлотне енергије у топланама укупне инсталисане снаге 1MW или више,
- Лиценца за дистрибуцију топлотне енергије у топланама укупне инсталисане снаге 1MW или више,
- Лиценца за снабдевање топлотном енергијом.

ЈКП "Топлификација" у обављању своје основне делатности производње и дистрибуције топлотне енергије примењује све важеће законе, подзаконска акта и друге прописе.

1.2 Мисија и визија

Мисија Предузећа је производња и испорука топлотне енергије, тако да се свим корисницима даљинског грејања обезбеди поуздано, уредно и квалитетно снабдевање топлотном енергијом, уз редовно одржавање и модернизацију постројења, квалитетно руковођење и пословање у законским оквирима.

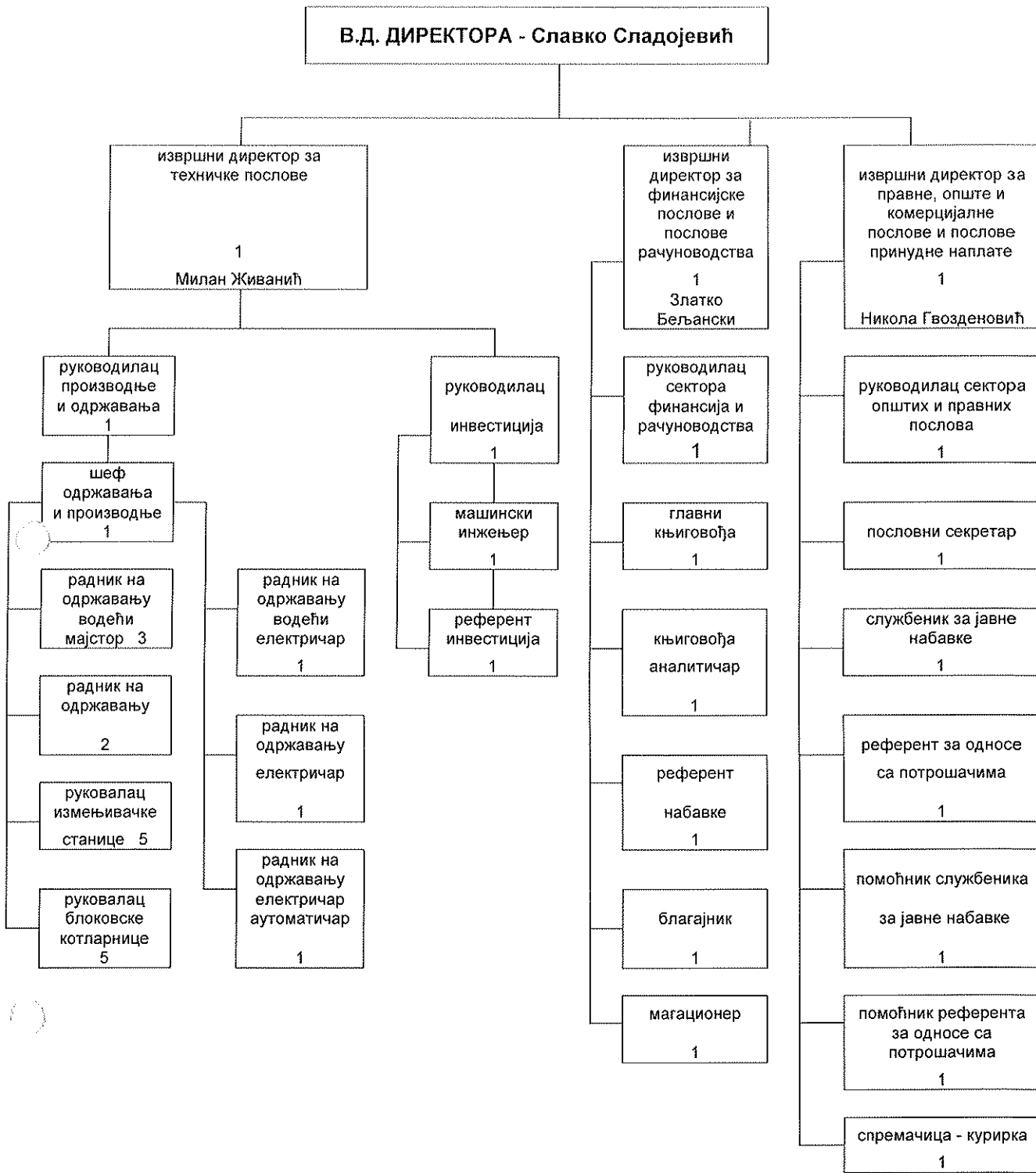
Визија ЈКП "Топлификација" је обезбеђење производње и дистрибуције топлотне енергије поштујући принципе енергетске ефикасности, заштите животне средине и уз сталну имплементацију најсавременијих решења у овој области и уважавање еколошких принципа.

1.3 Циљеви

Циљеви ЈКП "Топлификација" су оријентисани на испуњење основне делатности предузећа – производње и дистрибуције топлотне енергије, уз остваривање задовољства крајњих корисника, а дефинисани су као:

- штедљив и рационалан однос према трошковима,
- производња и дистрибуција топлотне енергије са што мање губитака,
- брига о безбедности запослених,
- брига о заштити животне средине,
- висок степен наплате услуга,
- модернизација постројења,
- квалитетно руковођење, организација и пружање услуга,
- побољшање професионалних капацитета запослених.

1.4. ОРГАНИЗАЦИОНА СТРУКТУРА - ШЕМА



1.5 Подаци о директору, извршним директорима и надзорном одбору

ВД Директор : Славко Сладојевић, дипл.правник - именован решењем о именовану на период од једне године, решење бр.023-99/2021-I од 27.08.2021.

Председник надзорног одбора : Зоран Јовановић, дипл. ецц - решење о именовану 023-117/2020-I од 27.11.2020. године.

Члан надзорног одбора : Рајко Секулић, дипл. ецц – решење о именовану 023-117/2020-I од 27.11.2020. године.

Члан надзорног одбора из реда запослених : Александар Лукић, дипл. инг. маш. -решење о именовану 023-117/2020-I од 27.11.2020. године.

Извршни директори : Милан Живанић, Златко Бељански, Никола Гвозденовић.

2. АНАЛИЗА ПОСЛОВАЊА У 2021. ГОДИНИ

2.1 Процењени физички обим активности у 2021. години

Уколико се процена физичког обима активности за 2021. годину изврши на основу остварења за 10 месеци текуће године и претпостави реализација за новембар и децембар, долази се до следећих показатеља :

Однос планиране и остварене преузете топлотне енергије из "ТЕ-ТО Сремска Митровица" и потрошња енергената у локалним котларницама за период јануар - мај и период октобар - децембар у 2021. години приказан је у Табели бр. 2.1.

Табела 2.1

Ред бр.	Место преузимања топлотне енергије / потрошње енергената	Јед. мере	Утрошени енергенти / преузета топлотна енергија						
			Период јануар - мај		Период октобар - децембар		Укупно 2021.год.		Индекс
			План	Остваре но	План	Остваре но	План	Остваре но	
1	2	3	4	5	6	7	8	9	10=9/8
1.	Измењивачка станица (ТЕ-ТО)	MWh	18.300	19.766	13.200	14.411	31.500	34.176	108,5
2.	Котларница "Стари Мост"	kg			1.000	618	1.000	1.000	61,8
		Stm ³	239.223	261.911	162.635	176.930	401.858	438.841	109,2
3.	Котларница "КПД"	kg			1.000	4.482	1.000	1.000	448,2
		Stm ³	248.097	265.503	168.669	183.290	416.766	448.793	107,7
4.	Котларница "Стеван Сремац"	Stm ³	37.630	48.578	25.583	29.840	63.213	78.418	124,1
5.	Котларница "Војводе Степе"	Stm ³	6.050	6.891	4.113	4.317	10.163	11.208	110,3
6.	Укупно гас	Stm ³	531.000	582.882	361.000	394.378	892.000	977.260	109,6

На основу података из табеле 2.1 може се закључити да је процена да ће преузета количина топлотне енергије на измењивачкој станици бити за 8,5% већа од планиране, а да ће укупна потрошња гаса бити већа за 9,6% од планиране и то : за 7,7% већа од планиране у котларници "КПД", 9,2% већа од планиране у котларници "Стари мост", 10,3% већа у котларници "Војводе Степе", док ће у котларници "Стеван Сремац" потрошња бити већа за 24,1% од планиране.

Преглед грејних површина остварених у 2020. години, планираних у 2021. и процена за 2022. годину приказан је у Табели бр. 2.2.

Табела 2.2

ГРЕЈАЊЕ	ЈЕД.	ОСТВАРЕНО	ПЛАН	ПРОЦЕНА	ИНДЕКСИ	
	МЕРЕ	2020	2021	2021	6=4/3	7=5/3
1	2	3	4	5	6	7
СТАМБЕНИ ПРОСТОР (обрачун по m ²)	m ²	150.079	148.671	148.715	99,1	99,1
СТАМБЕНИ ПРОСТОР (обрачун по потрошњи)	m ²	11.212	13.948	11.763	124,4	104,9
ПОСЛОВНИ ПРОСТОР (обрачун по m ²)	m ²	27.328	28.134	25.548	102,9	93,5
ПОСЛОВНИ ПРОСТОР (обрачун по потрошњи)	m ²	48.529	50.057	51.669	103,1	106,5
УКУПНО	m²	237.148	240.810	237.694	101,5	100,2

Процена грејних површина за 2021. годину је урађена на основу просечне вредности грејних површина у току 10 месеци са проценом за новембар и децембар.

Током 2021. године прикључено је 176,37m² нове грејне површине, а поново је прикључено и 424,71m² претходно искљученог стамбеног простора.

Процена је да ће до краја 2021. године бити прикључен један од објеката који се гради за припаднике снага безбедности грејне површине 3.500m².

Током ове године (од почетка године до дана сачињавања извештаја) искључено је укупно 8 потрошача, грејне површине 585,63m², на сопствени захтев. На дистрибутивни систем, до тренутка сачињавања извештаја, нису прикључени објекти који се граде за припаднике снага безбедности (а што је предвиђено у плану за 2021. годину), те је из тог разлога процена остварене грејне површине у 2021. години мања од планиране (за 3.116m²).

2.2 Процена финансијских показатеља за 2021.годину

2.2.1 Биланс стања на дан 31.12.2021. године (Прилог 1)

У посматраном периоду вредност сталне имовине је за 12,6% мања у односу на план, зато што нису реализоване све планиране инвестиције.

На крају године остаће неплаћене само оне обавезе, за које рачуни не стигну до 31. децембра.

Како су трошкови енергије били мањи од планираних и то због нижих цена гаса у периоду јануар - април, а половина инвестиција није реализована и како је Предузеће успело да наплати знатан износ старих потраживања, то је готовина у Билансу стања знатно већа од планиране.

2.2.2 Биланс успеха за период од 01.01. до 31.12.2021. године (Прилог 1а)

У билансу успеха за 2021. годину планирана је нето добит у износу од 13 милиона динара. У овом тренутку процењујемо да ће Предузеће остварити дупло већу добит, јер су цене гаса у периоду јануар – март ове године су биле за око 4,4% ниже у односу на цене гаса у октобру прошле године. У априлу су цене гаса повећане за 14,5% (Срем гас) односно 13,4% (Енергана) .

Цене гаса су повећаване и током летњих месеци, тако да су цене гаса у октобру ове године веће за 35,5% (Срем гас), односно 41,3% (Енергана) у односу на цене гаса из октобра прошле године.

Биланс успеха за 2021. годину је процењен тако да Предузеће неће имати приходе од наплаћених потраживања, као ни расходе по основу индиректног отписа потраживања.

2.2.3 Извештај о токовима готовине у периоду 01.01. до 31.12.2021. године

Табела Извештаја о токовима готовине за 2021. годину је дата у Прилозима (Прилог 1б).

У овом извештају прилив готовине ће бити на нивоу планираног, док ће одлив готовине бити за око 7% мањи у односу на планирани износ, што је резултат мањих исплата добављачима, као и мањих инвестиција у односу на план.

2.3 Анализа индикатора пословања

Што се тиче индикатора пословања (Прилог 4), можемо закључити да су остварени индикатори бољи од планираних, осим инвестиција и зарада, који су нижи од планираних.

2.4. Унапређење корпоративног управљања

Да би побољшала корпоративно управљање и унапредила рад ЈКП „Топлификација“ је у току 2019. године почела са спровођењем ФУК-а (финансијско управљање и контрола) . ФУК треба да омогући :

1. Пословање у складу са прописима, унутрашњим актима и уговорима,
2. Реалност и интегритет финансијских и пословних извештаја,
3. Економично, ефикасно и ефективно коришћење средстава,
4. Заштиту средстава и података .

ЈКП „Топлификација“ је у своје пословање укључила и друге елементе ФУК-а, а то су:

1. Контрола окружења,
2. Управљање ризицима,
3. Контрола активности,
4. Информисање и комуникације,
5. Праћење и процена система.

2.5. Реализација ФУК-а

Корпоративно управљање се организује као систем процедура и одговорности свих лица у организацији.

За успостављање, одржавање и редовно ажурирање система финансијског управљања и контроле одговоран је руководилац корисника средстава. Руководилац корисника јавних средстава може пренети надлежност за успостављање, одржавање и редовно ажурирање система финансијског управљања и контроле на лице које он овласти.

Руководилац ФУК-а даје објективно и стручно мишљење и савете за унапређење пословања и помаже предузећу у остварењу циљева примењујући системски и мултидисциплински приступ у оцени делотворности процеса управљања ризицима. ФУК даје препоруке и савете за побољшање система и треба га схватити као помоћ у циљу отклањања ризика .

3 . ЦИЉЕВИ И ПЛАНИРАНЕ АКТИВНОСТИ ЗА 2022. ГОДИНУ

Планиране количине топлотне енергије, које ће се преузети од "ТЕ-ТО Сремска Митровица" и потрошња енергената у локалним котларницама у 2022. години на месечном нивоу приказане су у Табели бр.3.1.

Табела 3.1

ПЛАН 2022	јед. мере	јануар	фебруар	март	април	мај	октобар	новемб.	децем.	УКУПНО
Гас	Stm ³	201.000	153.700	121.700	61.600	660	65.000	119.000	177.000	899.660
Топлотна енергија	MWh	7.260	5.600	4.260	2.120	215	2.190	4.270	6.690	32.605

Планиране вредности су процењене на основу остварених вредности потрошње енергената и преузете топлотне енергије последњих година.

Планиране количине енергената по локалним котларницама у периоду јануар - април и периоду октобар - децембар приказане су у табели 3.2 .

Табела 3.2

Ред. бр.	Место преузимања топлотне енергије / потрошње енергената	Јед. мере	Утрошени енергенати / преузета топлотна енергија		
			Период јануар - април	Период октобар - децембар	Укупно 2022.
			Планирано	Планирано	Планирано
1	2	3	4	5	6
1.	Котларница "Стари Мост"	kg	0	1000	1.000
		Stm ³	242.435	162.476	404.911
2.	Котларница "КПД"	kg	0	1000	1.000
		Stm ³	251.188	168.341	419.529
3.	Котларница "Стеван Сремац"	Stm ³	38.897	26.068	64.965
4.	Котларница "Војводе Степе"	Stm ³	6.140	4.115	10.255
5.	Укупно гас	Stm ³	538.660	361.000	899.660

У току 2022. године, према издатим условима за пројектовање и прикључење и од стране инвеститора наведеном очекиваном времену прикључења, планирано је да ће се на систем топлификације прикључити око 16.500m² грејне површине пословног простора (новоизграђени болнички објекти - око 13.500m² и предшколска установа "Маслачак" - око 3.000m²). Имајући у виду да планиране динамике прикључења, које се наводе од стране инвеститора, у претходном периоду нису испоштоване, прикључење ових површина није обухваћено планом за 2022. годину.

Почетком 2022. године извесно је прикључење још два вишестамбена објекта, који се граде за припаднике снага безбедности.

Табела 3.3 Просечне вредности грејних површина

ФИЗИЧКИ ОБИМ УСЛУГА

ГРЕЈАЊЕ	ЈЕД. МЕРЕ	ПЛАН	ПРОЦЕНА	ПЛАН	ИНДЕКСИ	
		2021.	2021.	2022.	4/3	5/3
1	2	3	4	5	6	7
СТАМБЕНИ ПРОСТОР (обрачун по m ²)	m ²	148.671	148.715	151.179	100,0	101,7
СТАМБЕНИ ПРОСТОР (обрачун по потрошњи)	m ²	13.948	11.763	17.665	84,3	126,6
ПОСЛОВНИ ПРОСТОР (обрачун по m ²)	m ²	28.134	25.548	18.530	90,8	65,9
ПОСЛОВНИ ПРОСТОР (обрачун по потрошњи)	m ²	50.057	51.669	58.686	103,2	117,2
УКУПНО	m²	240.810	237.694	246.060	98,7	102,2

3.4 Анализа пословног окружења

У циљу оптимизације производње и ангажовања производних капацитета у 2022. години, потребно је извршити процену пословног окружења у ком се налази Предузеће.

Имајући у виду поднете захтеве за прикључење објеката у изградњи на топлификациони систем, процењује се да ће се до краја 2022. године грејна површина повећати у односу на постојећи ниво конзума за 2,2% – планирано је прикључење око 8.400m² грејне површине.

Негативан утицај на пословање Предузећа свакако имају поремећаји на тржишту енергената, пре свега природног гаса, који се користи за производњу топлотне енергије. Како је цена мазута знатно виша од цене гаса, „Топлификација“ од 2015. године не користи мазут за грејање.

Овогодишња испорука природног гаса је била континуирана и омогућила је редовну производњу топлотне енергије.

Највећа претња стабилности пословања Предузећа потиче од драстичних поскупљења енергената на тржишту, што се очекује у 2022. години. Поскупљења енергената у највећој мери утичу на повећање трошкова производње енергије, који се тешко могу покрити на било који други начин, осим повећањем цена услуга грејања. Са становишта платежне моћи корисника грејања, поскупљење услуга има негативан утицај, који се огледа у смањеној наплативости рачуна.

3.5 Процена ресурса јавног предузећа

Ресурси предузећа обухватају непокретности, објекте, опрему за рад, запослене, информационе технологије, финансијске фондове и слично.

Са становишта ресурса ЈКП „Топлификација“, процена је да су они знатно побољшани, али да постоји потенцијал да се још побољшају.

Запослени и опрема за вршење делатности (котлови, измењивачи на измењивачкој станици и блоковским подстаницама, пумпне станице, цевоводи) су једини ресурси којима располаже Предузеће и који се стално обнављају и побољшавају. Предузеће углавном не поседује сопствене објекте у којима се врши производња и сопствене непокретности, што са становишта процене ових ресурса представља негативност, јер указује да је вредност капитала предузећа на ниском нивоу.

Предузеће не поседује посебне финансијске фондове, а стање информационих технологија је на знатно вишем нивоу у односу на ранији период – сваке године се повећава број аутоматизованих топлотних подстаница повезаних на SCADA систем даљинског надзора и управљања.

Ипак, уколико се у наредном периоду буде остварила нека значајнија финансијска акумулација, могуће је да ће процена ресурса показати тенденцију раста.

3.6 Даљи развој ФУКа

У току 2022. године потребно је одредити стратегију ЈКП „Топлификација“, тако да се обезбеди континуирана обука свих учесника у процесу увођења, примене и развоја ФУК-а, а све због бољег остварења планираних циљева ЈКП „Топлификација“ у будућности.

ЈКП „Топлификација“ ће у циљу унапређења корпоративног управљања спроводити :

Управљање ризицима, контролу и управљање организацијом, тако да процеси функционишу на предвиђен начин и омогућују остварење циљева организације.

4. ПЛАНИРАНИ ПРИХОДИ И РАСХОДИ ЗА 2022. ГОДИНУ

4.1 ПРИХОДИ

У 2022. години цене грејања ће се повећати, када се повећају цене гаса.

Планирамо да се приходи од грејања повећају за 2,6% по садашњим ценама, због прикључења нових потрошача. У идућој години не планирамо приходе по основу наплаћених отписаних потраживања .

Структура прихода дата је у следећој табели:

Врста прихода	у 000 динара				индекси		
	Остварено 2020	План 2021	Процена 2021	План 2022			
1	2	3	4	5	3/2	4/3	5/4
Грејање стамбеног простора	207.297	214.000	206.600	216.000	103,2	96,5	104,5
Грејање осталог простора	127.164	126.000	141.000	141.000	99,1	111,9	100,0
Остали приходи од продаје	2.395	1.000	600	1.000	41,8	60,0	166,7
Финансијски приходи	6.049	4.000	5.900	5.000	66,1	147,5	84,7
Остали приходи	1.723	1.000	1.700	2.000	58,0	170,0	117,6
Наплаћена отписана потраж.	16.094	0	0	0			
УКУПНО	360.722	346.000	355.800	365.000	95,9	102,8	102,6

4.2 ИЗВОРИ ПРИХОДА

Извори прихода приказани су у следећој табели:

у 000 динара

1	Остварено 2020	План 2021	Процена 2021	План 2022	индекси		
					3/2	4/3	5/4
Сопствени	360.722	346.000	355.800	365.000	95,9	102,8	102,6
Остали							
Укупно	360.722	346.000	355.800	365.000	95,9	102,8	102,6

Планирамо да сви приходи буду сопствени.

4.3 ЦЕНЕ

Од 1.јануара 2019. године цене грејања се нису мењале и износе :

Стамбени простор – варијабилни део	6,80 din/kWh
Пословни простор – варијабилни део	8,50 din/kWh
Стамбени простор – фиксни део	39,95 din/m2/месечно
Пословни простор – фиксни део	58,68 din/m2/месечно
Стамбени простор по m2	109,78 din/m2/месечно
Пословни по m2	137,23 din/m2/месечно .

Динамика повећања цена услуга грејања у 2022. години се планира на следећи начин :

Када се цене гаса повећају за више од 5%, цене грејања у 2022. години утврђиваће се на економским принципима, сагласно Закону о јавним предузећима и Уредби о утврђивању Методологије за одређивање цене снабдевања крајњег купца.

Нова цена варијабилног дела топлотне енергије за стамбени простор (НЦвс) ће се израчунати по следећој формули :

$$\text{НЦвс} = \text{Цвс} (\text{НЦгасенергана} / \text{Цгасенергана} \times 0,776 + \text{НЦгассремгас} / \text{Цгассремгас} \times 0,224)$$
 односно

$$\text{НЦвс} = 6,80 \text{ дин/кWh} (\text{НЦгасенергана} / 33,70 \text{ дин/см}^3 \times 0,776 + \text{НЦгассремгас} / 40,03 \times 0,224)$$

где су цене гаса из октобра ове године 33,70 дин/стм³ од Енергане , а 40,03 дин/стм³ од Сремгаса и где је учешће топлотне енергије купљене од Енергане 77,6% , а учешће топлотне енергије купљене од Сремгаса 22,4% .

Нова цена варијабилног дела топлотне енергије за пословни простор (НЦвп) ће се израчунати по следећој формули :

$$\text{НЦвп} = \text{Цвп} (\text{НЦгасенергана} / \text{Цгасенергана} \times 0,776 + \text{НЦгассремгас} / \text{Цгассремгас} \times 0,224)$$
 односно

$$\text{НЦвп} = 8,50 \text{ дин/kWh} (\text{НЦгасенергана} / 33,70 \text{ дин/стм}^3 \times 0,776 + \text{НЦгассремгас} / 40,03 \times 0,224)$$

Нова цена грејања по м² за стамбени простор (НЦмс) ће се израчунати по следећој формули :

$$\text{НЦмс} = 109,78 \text{ дин/м}^2 + 0,55 \times 109,78 \text{ дин/м}^2 ((\text{НЦгасенергана} / 33,70 \text{ дин/стм}^3 \times 0,776 + \text{НЦгассремгас} / 40,03 \times 0,224) - 1)$$

где је 0,55 учешће трошкова енергије у укупним расходима .

Нова цена грејања по м² за пословни простор (НЦмп) ће се израчунати по следећој формули :

$$\text{НЦмп} = \text{НЦмс} \times 1,25 .$$

4.4 РАСХОДИ

Под претпоставком да неће доћи до значајнијег раста цена гаса (што није вероватно) и инфлације, укупни расходи се планирају у износу од 364,6 милиона динара .

Трошкови горива и енергије учествују са око 55% у укупним расходима у 2021. години, што је резултат аутоматизације подстанца, повољнијег уговора са Панонским електранама, као и нижих цена гаса у првом делу године. Учешће ових трошкова у нетходним годинама износило је и до 77% .

У насељима Стари мост и КПД изградили смо котларнице на гас, а могуће је и даље користити мазут. За идућу годину не планирамо већу набавку мазута, јер је мазут доста скупљи од гаса. Поред тога сагоревањем мазута се много више загађује ваздух . Мазут ће се користити само ако не буде могућа набавка гаса.

Током идуће године Предузеће планира да уложи значајна средства у резервне делове и материјал за одржавање основних средстава, као и у набавку алата и инвентара и у одржавање производног и дистрибутивног система.

Укупни расходи су приказани у следећој табели:

УКУПНИ РАСХОДИ у 000 дин.

Врста расхода	Остварено	План	Процена	План	Индекси		
	2020	2021	2021	2022	4/3	5/4	6/4
2	3	4	5	6	7	8	9
I ГОРИВО И ЕНЕРГИЈА	171.042	186.105	178.300	201.900	108,8	95,8	108,5
Топлотна енергија	124.738	138.305	130.000	140.000	110,9	94,0	101,2
Мазут	391	200	200	400	51,2	100,0	200,0
Природни гас	36.183	37.000	37.500	42.000	102,3	101,4	113,5
Електр. Енергија	8.644	9.100	9.100	18.000	105,3	100,0	197,8
Бензин и дизел	1.086	1.500	1.500	1.500	138,1	100,0	100,0
Лож уље	0	0	0	0			
II МАТЕРИЈАЛ И РЕЗ.ДЕЛОВИ	7.690	8.400	8.000	9.480	109,2	95,2	112,9
Рез.делови	1.333	3.000	2.000	4.000	225,1	66,7	133,3
Алат и инвентар	998	1.000	1.000	980	100,2	100,0	98,0
Канцелар. Материјал	357	400	500	500	112,0	125,0	125,0
Остали материјал	5.002	4.000	4.500	4.000	80,0	112,5	100,0
IV ЗАРАДЕ	67.127	78.517	73.944	85.607	117,0	94,2	109,0
Бруто зараде	50.860	57.075	54.698	60.950	112,2	95,8	106,8
Доприноси на терет послодавца	8.468	10.216	9.791	10.910	120,6	95,8	106,8
Исплате по уговорима	1.990	3.869	3.650	4.279	194,4	94,4	110,6
Друга примања	3.573	5.607	4.285	7.568	156,9	76,4	135,0
Накнаде трошкова	2.236	1.750	1.520	1.900	78,3	86,9	108,6
V ПРОИЗВОДНЕ УСЛУГЕ	9.553	10.800	10.800	10.800	113,1	100,0	100,0
Транспортне услуге	1.406	1.600	1.700	1.700	113,8	106,3	106,3
Одржавање	6.376	7.000	7.000	7.000	109,8	100,0	100,0
Реклама	1.560	1.600	1.600	1.600	102,6	100,0	100,0
Остале услуге	211	600	500	500	284,4	83,3	83,3
VI АМОРТИЗАЦИЈА	28.572	30.000	30.621	32.800	105,0	102,1	109,3
VII НЕМАТЕРИЈАЛНИ ТРОШКОВИ	9.482	12.800	11.750	13.900	135,0	91,8	108,6
Непроизводне услуге	3.481	5.000	5.000	5.900	143,6	100,0	118,0
Репрезентација	538	550	550	550	102,2	100,0	100,0
Осигурање	593	600	700	800	101,2	116,7	133,3
Платни промет	237	400	300	400	168,8	75,0	100,0
Чланарине	144	250	200	250	173,6	80,0	100,0
Остали нематеријални трошкови	4.489	6.000	5.000	6.000	133,7	83,3	100,0
VIII ФИНАНСИЈСКИ РАСХОДИ	2	100	25	100	5000,0	25,0	100,0
IX ОСТАЛИ РАСХОДИ	6.732	4.000	11.000	10.000	59,4	275,0	250,0
УКУПНО (I-IX)	300.200	330.722	324.440	364.587	110,2	98,1	110,2

5. ПЛАНИРАНИ НАЧИН РАСПОДЕЛЕ ДОБИТИ ИЗ 2021. ГОДИНЕ

Предлажемо да се део добити за 2021. годину у висини од 50% распореди оснивачу.

Део остварена добити у висини од 50% се од 2014.године редовно уплаћује оснивачу, док други део добити остаје Предузећу као нераспоређена добит и користи се за покриће губитка, када дође до поремећаја у пословању (на пример, када се цене енергената нагло повећају).

6.ПЛАН ЗАРАДА И ЗАПОШЉАВАЊА

6.1 Трошкови запослених и текстуално образложење(Прилог 7)

Предузеће се код политике зарада и запошљавања придржава Смерница за израду годишњег програма пословања за 2022. годину и ограничења, која је прописала Влада Републике Србије.

Предузеће је у обавези да зараде и остала права запослених планира у складу са Законом о раду и Територијалним колективним уговором.

При планирању масе зарада узете су у обзир све релевантне чињенице, потребне за реалан обрачун масе зарада.

Планирана маса бруто 1 зарада запослених за 2022.годину износи 60.950.000 динара. Планирана маса бруто 2 зарада запослених за 2022.годину износи 71.860.000 динара.

Месечна маса зарада је утврђена тако да је код исплате зарада у месецима јануар, фебруар, април, мај и новембар вођено рачуна о зарадама за рад на дане државних празника.

Цена рада ће се од 1.јануара повећати за 7%.

Регрес за годишњи одмор исплатиће се свим запосленима са јунском зарадом (у месецу јулу) у висини последње званично објављене просечне месечне зараде у публикацији, увећане за износ који је постигнут у Колективном уговору (33.000 динара нето).

Исплате по уговорима (привремени и повремени послови, уговори о делу, остали уговори, накнаде члановима Надзорног одбора и сл.) у 2022. години вршиће се из сопствених прихода, а планиране су у износу од 4.279.100 динара.

Свим члановима надзорног одбора исплаћиваће се месечна накнада у висини од 48.479,00 динара нето, без обзира на број одржаних седница.

Код других примања у 2022. години планирано је 12 јубиларних награда, четири отпремнине за одлазак у пензију, солидарне помоћи (у случају смрти, дуже или теже болести запосленог, или чланова његове породице), поклони деци запослених поводом Нове године, као и за друге ванредне догађаје.

Током првог квартала ЈКП "Топлификација" ће исплатити солидарну помоћ запосленима, ради ублажавања неповољног материјалног положаја, у нето износу од 41.800 динара по запосленом, а у складу са Анексом II Посебног колективног уговора за јавна предузећа у комуналној делатности на територији Републике Србије.

Код накнаде трошкова у 2022. години исплаћиваће се накнада за одлазак и долазак са рада запосленима у висини месечне претплатне карте, у складу са тада

важећим прописима. Поред тога, планира се учешће на сусретима топлана Србије, као и службена путовања у земљи и иностранству, у организацији Пословног удружења „Топлане Србије“.

Планира се стипендирање студената, у месечном износу од по 13.000 динара појединачно.

Управу предузећа чине надзорни одбор и директор. Пословодство предузећа чини директор.

Зарада директора обрачунаваће се применом коефицијента 7, на основну цену рада.

Са јунском зарадом ће се директору предузећа исплатити регрес за годишњи одмор, исто као и свима запосленима.

Одговарајуће табеле дате су у Прилозима број 7, 11, 11а и 12.

6.2 Динамика запошљавања и текстуално образложење

Предузеће не планира повећање броја запослених током 2022. године .
Ново запошљавање ће се одвијати по одласку старих радника у пензију.

Пројекција броја запослених за следећу годину, према врсти послова које обављају у предузећу дата је у следећој табели:

Ред.б р	Врсте послова	План 2022.
1	2	3
1.	Производња, дистрибуција и машинско одржавање	23
2.	Администрација	13
3.	Менаџмент	4
	Укупно:	40

Одговарајуће табеле дате су у Прилозима 8 , 9 и 10.

7.КРЕДИТНА ЗАДУЖЕНОСТ

7.1 Кредитна задуженост – преглед садашњих кредитних обавеза

Предузеће није кредитно задужено и не планира да се задужује.

8. ПЛАНИРАНЕ НАБАВКЕ (Прилог 15).

За 2022. годину планиране су набавке у укупном износу од 304,6 милиона динара и то :

- Добра у износу од 218,9 милиона динара
- Услуге у износу од 25,3 милиона динара
- Радови у износу од 60,4 милиона динара .

9. ПЛАН ИНВЕСТИЦИЈА

9.1 Буџет инвестиционих улагања и текстуално образложење

У складу са пословном стратегијом Предузећа у наредном периоду планирана су улагања у унапређење и развој пословне активности, што укључује улагања у постојећу и недостајућу топловодну мрежу, изградњу топлотних подстаница и модернизацију постојећих топлотних подстаница и пумпних станица. Наведена улагања допринеће смањењу трошкова пословања рационализацијом потрошње топлотне енергије. Акцент је стављен на реконструкцију постојеће топловодне мреже, због старости топловодне мреже и све чешће потребе за хитним интервенцијама због цурења.

Буџет за инвестиције приказан је у табели 16. у прилогу. Средства за реализацију инвестиција обезбедиће се из сопствених извора.

9.2 План инвестиција

У 2022. години планирају се следеће инвестиције :

1. Реконструкција и изградња топловодне мреже :

Планирана је израда пројектне документације за потребе реконструкције топловодне мреже на следећим локацијама:

- реконструкција топловодне мреже у стамбеном насељу "Стеван Сремац" у целости,
- реконструкција дела магистралне топловодне мреже ,
- изградња недостајућег топловодног прикључка за нове објекте Опште болнице .

Планиран је наставак радова на реконструкцији на следећим локацијама:

- реконструкција трасе топलोвода, од улице Васе Стајића до улице Школска, што подразумева замену постојећег предизолованог цевовода, у дужини од око 220m трасе (440m цеви), због честих појава цурења на овом делу топलोвода, који је изведен од челичних шавних цеви,
- реконструкција трасе топलोвода у стамбеном насељу "М.П.Камењар" (II двориште), што подразумева замену постојећег предизолованог цевовода, у дужини од око 250m трасе (500m цеви), због дотрајалости цевне мреже на овом делу топलोвода, који је такође изведен од челичних шавних цеви,
- реконструкција постојеће секундарне мреже тј. уместо ње изградња примарних топловодних прикључака за вишестамбене објекте у улици Јеврема Видића 6 и 10, који се топлотном енергијом снабдевају из топлотне подстанице смештене у објекту на адреси Светог Стефана 13. Служби одржавања ЈКП "Топлификација" је, након приватизације објекта бивше Модне куће, све теже да приступи топлотној подстаници у том објекту. Такође, постоји оправдана бојазан да би било која интервенција у топлотној подстаници, или на топловоду који пролази кроз објекат била тешко изводљива, ако не и немогућа, што би могло да угрози испоруку топлотне енергије за грејање објеката Јеврема Видића 6 и Јеврема Видића 10. Да бисмо предупредили ове нежељене ситуације, а превасходно да бисмо и убудуће обезбедили поуздано снабдевање топлотном енергијом ових објеката, неопходно је да се изграде индиректне топлотне подстанице и

примарни топоводни прикључак до сваког од ова два објекта. Део постојећег огранка топовода, пречника DN 125 би се реконструисао, тако да се измести из објекта Светог Стефана 13 на парцелу, која је јавна површина, у постојећи пролаз на к.п. 4722/6 к.о. Сремска Митровица.

- реконструкција постојеће трасе топовода у стамбеном насељу "Стари мост" и изградња топоводног прикључка за предшколску установу "Маслачак". Реконструкција подразумева замену постојећег цевовода у стамбеном насељу "Стари мост" (који је изведен у бетонском каналу) предизолованим цевима, које би се водиле по истој траси. Реконструкцијом топоводне мреже за источни део насеља та мрежа би се димензионисала за прикључење предшколске установе "Маслачак".

Планирано је да се радови изводе у другом кварталу 2022. године тј. након завршетка грејне сезоне.

2. Реконструкција и модернизација (аутоматизација) топлотних подстаница

Планирани су радови на реконструкцији топлотних подстаница на следећим локацијама:

- реконструкција постојећих пумпних станица у објектима Јеврема Видића 6 и 10 у индиректне примарне подстанице,
- реконструкција примарног дела топлотне подстанице у објектима М.П.Камењар 10-15 које прати реконструкцију примарног топовода до ових објеката,
- претходних година изведени су радови на аутоматизацији и повезивању на SCADA систем за надзор и управљање свих локалних котларница, 96 индиректних топлотних подстаница, 45 пумпних станица. У току 2022. године предвиђен је наставак радова на модернизацији топлотних подстаница и пумпних станица, а што подразумева уградњу опреме за аутоматску регулацију рада и опреме за даљински надзор и управљање.

Планирано је да се радови изводе у другом кварталу 2022. године тј. након завршетка грејне сезоне.

3. Набавка добара и услуга за даљинско читавање индивидуалних мерила топлоте

Како би се олакшао и убрзао процес читавања потрошње са индивидуалних мерила топлоте, за потребе обрачуна трошкова испоручене топлотне енергије, предвиђена су средства за стварање услова за даљинско читавање ових мерила.

ПЛАНИРАНЕ, А НЕРЕАЛИЗОВАНЕ ИНВЕСТИЦИЈЕ У ПРЕТХОДНОМ ПЕРИОДУ

У 2021. години планирана су средства од 38.090.000 динара за реконструкцију топовода, а од тога је реализовано 20.458.500 динара. Нису изведене планиране реконструкције топовода у стамбеном насељу М.П. Камењар, у улици Јеврема Видића и топовода од улице Васе Стајића до Школске. За реконструкцију топовода у стамбеном насељу М.П.Камењар и у улици Јеврема Видића извршена је набавка пројектне документације, док је за реконструкцију топовода од Васе Стајића до Школске иста обезбеђена 2020. године. Планирано је да се ови радови изводе у 2022. години.

У 2021. години планирана су средства у износу од 9.200.000 динара за реконструкцију и модернизацију топлотних подстанци, а реализовано је 4.998.000 динара. Нису изведене планиране реконструкције пумпних станица у објектима Јеврема Видића 6 и 10. Реализација реконструкције ових пумпних станица, заједно са реконструкцијом топловода до предметних објеката је одложена за наредну годину.

Од планираних, у 2021. нису реализоване инвестиције - даљинско читавање индивидуалних мерила топлоте и постављање оgrade са рампом и надстрешнице за паркинг.

10. СРЕДСТВА ЗА ПОСЕБНЕ НАМЕНЕ

У програму пословања за 2022. годину издаци за донације (спортским и другим удружењима, правним и физичким лицима) предвиђене су у износу од 750.000 динара, ако спортска и друга удружења испуњавају следеће услове :

1. регистрована су у складу са важећим законским прописима,
2. представљају аматерску, недобитну организацију,
3. редовно одржавају Скупштине организације,
4. имају овлашћено лице за заступање организације .

Право на помоћ, као и висина помоћи, утврђује се на основу следећих критеријума, односно да ли имају:

1. сениорску екипу, која се такмичи у некој званичној лиги,
2. пионирску, кадетску или омладинску селекцију,
3. учешће неке од селекција из тачке 2. у некој званичној лиги,
4. у току године организује такмичења ради афирмације одређеног спорта.

Средства за посебне намене у 2022. години се планирају на нивоу планираних и остварених у 2021. години.

11. УПРАВЉАЊЕ РИЗИЦИМА

Негативан утицај на пословање Предузећа свакако имају поремећаји на тржишту енергената, пре свега природног гаса, који се користи за производњу топлотне енергије. Овогодишња испорука природног гаса је била континуирана и није угрожавала производњу топлотне енергије.

Ценовни ризик је највећи ризик, којем је Предузеће изложено. Како трошкови енергена-учествују са преко 55% (а у појединим годинама и до 77%) % у укупним трошковима, то највећа претња стабилности пословања Предузећа потиче од драстичних поскупљења енергената на тржишту.

Поскупљења енергената у највећој мери утичу на повећање трошкова производње енергије, који се тешко могу покрити на било који други начин, осим повећањем цена услуга грејања. Са становишта платежне моћи корисника грејања, поскупљење услуга има изузетно негативан утицај, који се огледа у смањеној наплативости рачуна, а тиме и смањеној ликвидности предузећа.

Због извршене аутоматизације локалних котларница и подстанци, као и због топлијих зима, цене грејања већ три године у Сремској Митровици нису повећане.

Како Предузеће не може утицати на кретање цена гаса, а с обзиром да је до промене цена енергената на тржишту долазило релативно често и несразмерно општем повећању цена, Предузеће је развило механизам за формирање и корекцију цена, када до тих промена дође. Овај механизам је заживео у Тарифном систему, кога је усвојио оснивач 27.12.2007. године.

Због неповољне економске ситуације у Србији и Сремској Митровици, током прошлог периода није доследно примењиван тарифни систем.

Нажалост, ценовна стратегија Предузећа дуго није предвиђала остварење добити, већ искључиво покривање трошкова пословања. На неки начин ова стратегија је била једино могућа, с обзиром на економску кризу.

Будућа стратегија цена, која ће обезбеђивати добит Предузећу, једино је могућа, ако обухвати пројекат смањења трошкова производње, кроз осавремењивање погона, аутоматизацију подстаница, као и прелазак наплате грејања свим потрошачима преко потрошње.

Тарифним системом за обрачун топлотне енергије је утемељена стратегија цена грејања и других услуга предузећа у будућем периоду, начин и процедура промене цена, чиме ће се, када се буде доследно поштовао, коначно системски регулисати ова проблематика.

Изградњом котла на биомасу у Енергани, Топлификација је добила стабилно, поуздано и нешто јефтиније снабдевање топлотном енергијом, што је утицало и на стабилност цена грејања.

У 2014. години у насељу Стари мост изградиле смо нову гасну котларницу, што поред еколошких предности има и економске користи, а значајно је смањен и ризик од поремећаја на тржишту енергената, можемо да користимо и гас и мазут за грејање насеља.

Предузеће до данас није користило кредите од банака у свом пословању и нема у плану ни убудуће да их користи.

○ Код питања ликвидности, Предузеће предузима све законске могућности за наплату потраживања. Формирана је и служба за односе са потрошачима, чији је основни задатак да уредно и ажурно покреће поступке за наплату потраживања.

Оно што повремено представља велики проблем, а Предузеће не може да утиче и не може да спречи негативне последице је доношење одлука, или препорука Владе Републике Србије (било директно, било преко надлежних министарстава), или локалне самоуправе, које штите друга лица, а могу да нанесу велику штету Предузећу. Као пример оваквих одлука могу се навести одлуке из претходних година :

- Препорука републичке владе од 03.марта 2011. године да се и поред испуњених услова не може прећи у статус квалификованог купца гаса, што је повећало трошкове Топлификације за 23,4 милиона динара и одвело Предузеће у губитак,

- Одлука надлежног министарства да не одобри повећање цена грејања, иако су цене гаса и мазута повећане за 200 % и 300% ,

- Не стављање на дневни ред Извршног одбора Скупштине Општине захтев за повећање цена грејања, у року од три године, и поред инсистирања Директора и Управног одбора Предузећа.

Увођењем система ФУК (финансијско управљање и контрола) у ЈКП "Топлификација" сачињена је стратегија управљања ризицима, чиме су испуњени услови за транспарентно управљање. Успешно руковођење организацијом треба да буде уоквирено дугорочном оријентацијом организације на стварање вредности за све своје кориснике.

Руководиоци у ЈКП „Топлификација“ имају главну улогу у корпоративном управљању са задатком разумног и непристрасног усклађивања интереса и решавања конфликтних ситуација, које могу да угрозе просперитет организације.

Увођењем система ФУК, идентификовано је 46 процеса са 73 процедуре . Сачињена је стратегија ради реализације дугорочних циљева .

Председник Надзорног одбора

Зоран Јовановић

БИЛАНС СТАЊА на дан 31.12.2021. године

у 000 динара

Група рачуна, рачун	ПОЗИЦИЈА	АОП	План на дан 31.12.2021.	Реализација (процена) на дан 31.12.2021.
1	2	3	4	5
	АКТИВА			
00	А. УПИСАНИ А НЕУПЛАЋЕНИ КАПИТАЛ	0001		
	Б. СТАЛНА ИМОВИНА (0003 + 0009 + 0017 + 0018 + 0028)	0002	292.164	255.248
01	И. НЕМАТЕРИЈАЛНА ИМОВИНА (0004 + 0005 + 0006 + 0007 + 0008)	0003	165.870	135.784
010	1. Улагања у развој	0004		
011, 012 и 014	2. Концесије, патенти, лиценце, робне и услужне марке, софтвер и остала нематеријална имовина	0005	165.870	135.784
013	3. Гудвил	0006		
015 и 016	4. Нематеријална имовина узета у лизинг и нематеријална имовина у припреми	0007		
017	5. Аванси за нематеријалну имовину	0008		
02	ИИ. НЕКРЕТНИНЕ, ПОСТРОЈЕЊА И ОПРЕМА (0010 + 0011 + 0012 + 0013 + 0014 + 0015 + 0016)	0009	124.300	117.471
020, 021 и 022	1. Земљиште и грађевински објекти	0010		
023	2. Постројења и опрема	0011	79.000	74.436
024	3. Инвестиционе некретнине	0012		
025 и 027	4. Некретнине, постројења и опрема узети у лизинг и некретнине, постројења и опрема у припреми	0013		766
026 и 028	5. Остале некретнине, постројења и опрема и улагања на туђим некретнинама, постројењима и опреми	0014	45.300	42.269
029 (део)	6. Аванси за некретнине, постројења и опрему у земљи	0015		
029 (део)	7. Аванси за некретнине, постројења и опрему у иностранству	0016		
03	ИИИ. БИОЛОШКА СРЕДСТВА	0017		
04 и 05	ИИИИ. ДУГОРОЧНИ ФИНАНСИЈСКИ ПЛАСМАНИ И ДУГОРОЧНА ПОТРАЖИВАЊА (0019 + 0020 + 0021 + 0022 + 0023 + 0024 + 0025 + 0026 + 0027)	0018	1.994	1.993
040 (део), 041 (део) и 042 (део)	1. Учешћа у капиталу правних лица (осим учешћа у капиталу која се вреднују методом учешћа)	0019	1.976	1.975
040 (део), 041 (део), 042 (део)	2. Учешћа у капиталу која се вреднују методом учешћа	0020		
043, 050 (део) и 051 (део)	3. Дугорочни пласмани матичном, зависним и осталим повезаним лицима и дугорочна потраживања од тих лица у земљи	0021		
044, 050 (део), 051 (део)	4. Дугорочни пласмани матичном, зависним и осталим повезаним лицима и дугорочна потраживања од тих лица у иностранству	0022		
045 (део) и 053 (део)	5. Дугорочни пласмани (дати кредити и зајмови) у земљи	0023		
045 (део) и 053 (део)	6. Дугорочни пласмани (дати кредити и зајмови) у иностранству	0024		
046	7. Дугорочна финансијска улагања (хартije од вредности које се вреднују по амортизованој вредности)	0025		
047	8. Откупљене сопствене акције и откупљени сопствени удели	0026		
048, 052, 054, 055 и 056	9. Остали дугорочни финансијски пласмани и остала дугорочна потраживања	0027	18	18
28 (део) осим 288	ИИИИИ. ДУГОРОЧНА АКТИВНА ВРЕМЕНСКА РАЗГРАНИЧЕЊА	0028		
288	ИИИИИИ. ОДЛОЖЕНА ПОРЕСКА СРЕДСТВА	0029		
	Г. ОБРТНА ИМОВИНА (0031 + 0037 + 0038 + 0044 + 0048 + 0057+ 0058)	0030	103.800	177.778